



Foto: Sander Dijkstra

Een voedselbos aan de rand van de stad dat ruimte biedt voor voedselproductie, recreatie en educatie. Vanuit deze gedachte is het Voedselbos Vlaardingen ontworpen en aangelegd.

Voedselbos Vlaardingen een voedselbos naast de stad

Hoe is het project ontstaan?

Jeroen Hooijmeijer – die opgroeide en woont in de Vlaardingse Westwijk – kwam op het idee om een terrein naast deze wijk tot voedselbos om te vormen. Hij was al geruime tijd betrokken bij de stadslanbouwwontwikkelingen in Rotterdam (Eetbaar Rotterdam) en ook bij het Rotterdam Forest Garden Netwerk (RFGN).

Op een zekere dag stapte hij het kantoor binnen van de organisatie die het terrein in beheer had. Dat kantoor ligt op een steenworp afstand van de locatie. Bij de beheerorganisatie werd met interesse gereageerd op zijn idee.

Eind 2014 schreef Paul de Graaf van het RFGN, met input van de andere leden van het netwerk, een projectplan voor het terrein. Het opstellen van een contract voor de overdracht van het beheer had wel wat voeten in de aarde, maar in 2015 kon uiteindelijk de aanleg van het voedselbos van start gaan. Het beheer van het terrein is overgedragen aan de stichting Voedselbos Vlaardingen. Voor tenminste 20 jaar mag de stichting het terrein beheren en gebruiken voor haar doelstellingen.

Wat is het doel van het project?

Het doel is om van dit voedselbos een proeftuin te maken om te onderzoeken hoe deze plek een positieve invloed kan hebben op de omgeving; zowel op het milieu (biodiversiteit) als op de naastgelegen wijk. Ook is het de bedoeling om verdienmodellen te ontwikkelen voor zowel de ecologische als de recreatieve kant van het beheer. Kan een voedselbos een aantrekkelijke manier zijn om recreatiegebieden in te richten? En zou je het concept ook kunnen uitbreiden naar andere gebieden in de stadsranden?

AUTEUR Suzanne Stolk

Suzanne Stolk is sinds de aanleg in 2015 als vrijwilliger betrokken bij het voedselbos. www.voedselbosvlaardingen.nl

Hoe is de locatie?

Voordat de aanleg startte was het een vlak terrein. Het ligt aan de westkant van Vlaardingen en is bedoeld voor dagrecreatie. De bodem bestaat uit tachtig centimeter klei op veen. Het terrein is bijna 9000 m² groot (68x130 meter) en is omzoomd door een bosrand van elzen, essen, meidoorns, wilgen, vlieren, berken, populieren en krentenboompjes.

Het terrein werd gebruikt als uitloopgebied/ doorsteek voor hondenbezitters en af en toe door kinderen uit de buurt als speelplek om hutten te bouwen.

Om de jonge aanplant te beschermen is in het ontwerp gekozen voor een openbaar en een semi-openbaar gedeelte. In het openbare deel ligt een wandelpad over de lengte langs het voedselbos, dat uitzicht geeft op dit bos. Dit gedeelte biedt nog steeds plaats om hutten te bouwen voor de kinderen uit de buurt en ook kan er gewandeld worden met de hond. Het semi-openbare gedeelte is alleen toegankelijk als vrijwilligers aan het werk zijn, tijdens rondleidingen, open dagen en op afspraak. Dit deel wordt aan de zuidkant afgesloten met een hek en aan de noordkant via een verwijderbare loopplank over een slootje.

Wie zijn de gebruikers van het project?

Er zijn ongeveer tien vrijwilligers actief. Zij houden zich voornamelijk bezig met de beheerwerkzaamheden op de wekelijkse vrijwilligersdag, maar voeren ook andere taken uit. Bijvoorbeeld het bijhouden van de website en taken op het gebied van commu-

nicatie, administratie en de organisatie van open dagen. Ook de drie bestuursleden van de stichting (in België vergelijkbaar met een vzw) voeren hun taken onbetaald uit. De meeste vrijwilligers komen uit Vlaardingen, maar ook vanuit buurgemeente Maassluis zijn er verschillende mensen aangehaakt.

Er wordt steeds meer georganiseerd in het voedselbos, zoals maandelijkse rondleidingen en ontvangst van groepen op afspraak. In 2017 werd er een uitwisselingsbijeenkomst voor alle voedselbosinitiatieven uit Zuid-Holland georganiseerd.

Er is veel belangstelling van studenten die onderzoek doen naar voedselbossen. Internationale gasten, diverse tuinverenigingen en een groep ambtenaren van een ministerie zijn ook langsgekomen voor een rondleiding.

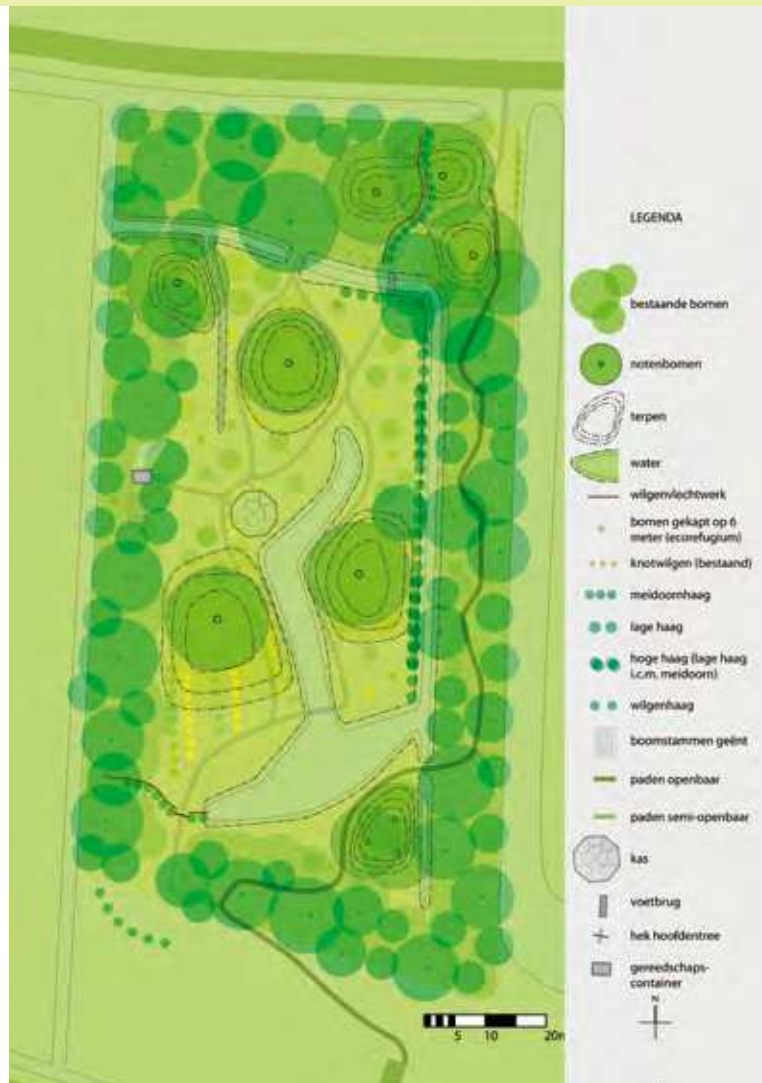
We willen kinderen ook graag kennis laten maken met het voedselbos. Daarom is in het afgelopen jaar een start gemaakt met het ontwikkelen van educatie. Er zijn daarvoor verschillende ontwerpessies georganiseerd met collega's van andere voedselbossen en permacultuurtuinen.

Hoe is de omgeving?

Zoals gezegd ligt het voedselbos aan de westkant van Vlaardingen, in de drukste regio van Nederland, de Randstad, waar nog maar weinig grote groene gebieden zijn. Aan de zuidzijde ligt het metrospoor van de Hoekse Lijn (verbinding tussen Rotterdam en Hoek van Holland). Nog wat verderop is er de Nieuwe Waterweg, met de industrie van de Rotterdamse Haven.

Het voedselbos ligt op loopafstand van station Vlaardingen West. Aan de noordkant is er de Zuidbuurt waar diverse boerderijen een andere bestemming hebben gekregen zoals zorg, een galerie en een streekwinkel. Met de streekwinkel Hoeve Avondrust zijn goede contacten. De professionele keuken kan gebruikt worden voor het verwerken van oogst en de producten zijn ook in de winkel te koop.

In 2017 werd in de Zuidbuurt voor het eerst de Polderparade georganiseerd op initiatief van een culturele organisatie uit Vlaardingen. Het voedselbos en de diverse andere organisaties in de Zuidbuurt openden hun deuren en boden ruimte voor muzikale optredens. Ook werden er eigen activiteiten georganiseerd. Door mee te doen aan deze Polderparade ontvangt het voedselbos veel nieuwe bezoekers.



Wat voor planten en dieren zijn er?

Het voedselbos is niet als productiebos ontworpen, maar heeft de opzet van een park (het 'romantische voedselbos'). In het ontwerp is een centrale waterpartij opgenomen. De vrijgekomen grond is gebruikt om een aantal terpen op te werpen. Op deze terpen is in het midden een walnoot geplant en op één terp staan tamme kastanjes. Deze soorten hebben namelijk graag droge voeten. Er is verder een grote diversiteit aan eetbare soorten aangeplant: appels, peren, pruimen, mispels en kleinfruit zoals Japanse wijnbes, aalbessen, kruisbessen, frambozen en bosardaibi. Maar ook andere soorten waarvan de bessen eetbaar zijn zoals gele kornoelje, duindoorn en olijfwilg zijn in het voedselbos te vinden. Naast de walnoten en kastanjes zijn er de amandel en hazelnoot. Bomen met eetbaar blad zijn ook aangeplant zoals de *Toona Sinensis* (uiensoepboom) en lindes. Smaakmakers zijn er in de vorm van het Szechuanpeperboompje en de diverse kruiden in het tuintje rond de koepelkas die in het midden van het voedselbos staat. In de kas staan onder meer druiven, een vijg, een pawpaw en een Japanse wolmispel. Deze kas wordt in de winter als kantine gebruikt. Op een van de terpen is de beplanting in rijen aangebracht om te laten zien dat een voedselbos ook meer op productie gericht zou kunnen zijn.

Er wordt ook veelvuldig geoogst van soorten die al aanwezig waren zoals brandnetel, vlier, sleedoorn, meidoorn en judasoren (een paddenstoelsoort).

Bij de start van het project is door een ecologisch adviesbureau



een nulmeting uitgevoerd. Deze zal herhaald worden om te kijken in hoeverre de soortenrijkdom van dieren en insecten is toegenomen.

Sinds 2017 zijn er ook twee bijenkasten in het voedselbos gekomen en is er een insectenhotel voor de solitaire bijen. Op hoge omgezaagde boomstammen staan valkennestkasten en er hangen vlermuiskasten in de bomen. Hopelijk kunnen roofvogels op den duur de aanwezige halsbandparkieten verjagen! Deze staan erom bekend fruit aan te pikken.

Wat maakt het project uniek?

Het openbare karakter, het feit dat er in dichtbevolkt gebied ruimte is gecreëerd voor dit project en dat de grond voor 20 jaar of langer in beheer is gegeven, maakt het uniek. Er is veel belangstelling om de locatie te bezoeken, vooral van mensen die zelf een voedselbos willen starten of hier onderzoek naar doen. Bezoekers die het concept nog niet kennen trekken bij binnenkomst vaak hun wenkbrauwen op bij de grote hoeveelheid 'onkruid' (met name brandnetel en zuring), maar na de rondleiding gaan ze zonder uitzondering enthousiast weer naar huis!

Wat voor tegenslagen zijn er geweest?

Het project is in grote lijnen heel voorspoedig verlopen. Dat kwam onder andere door een goede timing en het voorwerk van het Rotterdams Forest Garden Network: er waren al contacten met de grondbeheerder, met de provincie en met lokale ambtenaren en groene belangenorganisaties. Ondanks dat duurde het proces om te komen tot een werkbaar beheercontract langer dan verwacht. Ook bleek op het laatste moment dat de locatie mogelijk archeologisch waardevol was (dit bleek gelukkig niet het geval) en dat er nog vergunningen nodig waren voordat kon worden gestart met het graafwerk voor de waterpartij. Door betrokkenheid en goede verstandhouding met de lokale stichting Boombehoud, konden er zonder protest diverse populieren omgehaald of geringd worden. Het hout is verwerkt op de locatie: er zijn staande boomstammen waarop nestkasten voor roofvogels en vlermuizen zijn aangebracht, boomstammen zijn in de bosranden neergelegd en geënt met paddenstoelenbroed van de oesterzwam en versnipperd hout is gebruikt voor de paden.

Hoe is het project gefinancierd?

Voor de aanleg van het voedselbos zijn fondsen geworven. Een groot voordeel was dat de provincie Zuid-Holland belangstelling

had voor het project en een deel wilde financieren. Verder zijn lokale fondsen bereid gevonden bij te dragen: het Fonds Schiedam Vlaardingen e.o. en Omgevingsfonds Midden-Delfland. Ook energieleverancier Eneco sponsorde onderdelen: de walnotenbomen en een insectenhotel. Behalve het graafwerk en het plaatsen van het hek zijn alle andere andere werkzaamheden voor de aanleg van het voedselbos met vrijwilligers uitgevoerd.

Wat zijn de plannen voor de toekomst?

Een van de doelstellingen is het ontwikkelen van een verdienmodel om het werk van een beheerder/coördinator voor een dag in de week te kunnen vergoeden. Tot nu toe is deze doelstelling nog niet bereikt. We merken ook dat, met name in de oogstperiode, meer handjes nodig zijn. Een van de vrijwilligers, Anja, verwerkt de oogst in bijzondere producten. Zo ontwikkelde zij een fruitig snoepje en een saus waarin brandnetel is verwerkt.

De afzet van deze producten vraagt steeds meer tijd en aandacht. In 2018 is gestart met een educatieproject. Er wordt gewerkt aan een serie lessen en vanuit scholen is al interesse getoond voor bezoeken aan het voedselbos. Een aantal proeflessen worden in het schooljaar 2018/2019 uitgetest.

In het najaar van 2018 komt iedereen die betrokken is bij het voedselbos bij elkaar om gezamenlijk over de toekomst na te denken. Ondertussen groeit het voedselbos verder en zal steeds meer oogst gaan geven. Wij hopen dat de oogst in de vorm van ervaringen die in dit project worden opgedaan, ook van nut is en inspiratie biedt om op meer plekken langs de stadsranden voedselbossen aan te planten!



Foto: Sander Dijkstra

Naam van het project of de organisatie:
Stichting Voedselbos Vlaardingen

Locatie: Van Boenedaleweg 1, 3132 KC Vlaardingen

Grootte: 68x130 meter, bijna 9000 m²

Grondsoort: Klei op veen

Sinds: 2015

Ontwerper(s):

Rotterdam Forest Garden Network:

Paul de Graaf (inrichtingsplan), Jeroen Hooijmeijer (beplantingsplan, beheer), Max de Corte en Huib Sneep (beplantingsplan)

www.voedselbosvlaardingen.nl

www.rfgn.nl

www.facebook.com/voedselbosvlaardingen



Foto: Rutger Spoelstra